

Rapport d'activité 2010



**Foyer St-Joseph
Place de l'Eglise 5
1625 Sâles**

Directeur: M. Yves Gremion

Table des matières

Table des matières	2
Quelques coordonnées	3
Rapport annuel 2010	4
Soins	7
Intendance	9
Cuisine et salle à manger	12
Buanderie	15
Animation	17
« Thérapeutes palliatifs ».....	19
Aumônerie – pastorale de la santé	20
Formation continue	22
Concept de sécurité de nuit.....	23
Quelques chiffres	24
Association « La Courte Echelle » - accueil extrascolaire	26
Services en faveur de l'extérieur.....	27
Annexe : Journal des vacances.....	28

Quelques coordonnées

Membres du Conseil de direction

- M. Jean-José Ruffieux, président
- Mme Marie-Claude Descloux, vice-présidente
- Mme Claudine Suard, secrétaire
- Mme Sylvie Oberson, conseillère communale
- M. Jean-Marc Piguet, syndic

Direction

- M. Yves Gremion, directeur

Médecin-répondant

- Dr. Daniel Egger, Vaulruz

Pharmacien responsable de l'assistance pharmaceutique

- M. Pierre Michel, Attalens

Rapport annuel 2010

« Que la force me soit donnée de supporter ce qui ne peut être changé et le courage de changer ce qui peut l'être, mais aussi la sagesse de distinguer l'un de l'autre ». Marc-Aurèle

Plusieurs résultats marquants jalonnent l'année 2010 de notre institution dans chacune de ses missions. Dans les soins, l'augmentation de l'activité liée à la dépendance et à la perte d'autonomie de nos résidents est une tendance qui se renforce cette année encore.

Des efforts particuliers ont été réalisés pour la formation en soins palliatifs avec la prise en compte de la douleur et de ses traitements. Grâce au partenariat de Caritas / Curaviva, notre établissement est le premier EMS du canton de Fribourg à bénéficier d'un concept soins palliatifs. L'implémentation de ce dernier offre aux équipes des moyens plus pertinents pour optimiser la prise en charge et intègre davantage l'entourage de nos résidents au sein de notre établissement. Et bien sûr, les premiers bénéficiaires en sont nos résidents, avec l'apport de deux nouveaux intervenants « palliatifs ». L'un est masseur-naturopathe et l'autre est psychologue.

Notre concept a été présenté au congrès national des soins palliatifs, le 1^{er} et le 2 décembre 2010, à Bienne et à la demande de l'AFIPA, notre concept est gracieusement mis à disposition des autres EMS fribourgeois. Quant « David aide Goliath » !

Cette année 2010 recèle de nombreux événements et c'est en me les remémorant que j'en constate toute la richesse. C'est donc un grand travail qui s'est accompli au Foyer St-Joseph, fruit de l'engagement de tous ceux qui chaque jour y sont actifs et que je remercie sincèrement.

Les années se suivent et ne se ressemblent pas... De nombreuses questions restent en suspens et la réflexion est toujours présente, alimentée par le quotidien. Alors les idées se bousculent, certaines certitudes se lézardent, d'autres se consolident, éternel mouvement de la vie et c'est si bien ainsi.

Quelques faits marquants de cette année 2010

1er trimestre 2010 :

Le 11 janvier, visite annuelle de l'Autorité communale et remise d'un don en faveur de l'animation de SFr. 1'000. —.

Le 5 février, séance annuelle avec le personnel.

Le 5 février, souper du personnel. La soirée est placée sous le thème « Meurtres & Mystères ».

Le 15 février, « Les Couleurs de St-Joseph » fête la parution de son 100^{ième} numéro ! Sincères félicitations à Nicole, sa rédactrice en cheffe !

Le 20 février concert du chœur des Artilleurs de la Glâne.

2ème trimestre 2010 :

Le 15 avril, remise du certificat d'aide-soignante à Mme Annie Chevalley. Sincères félicitations !

Le 16 avril, séance annuelle des familles.

Le 17 avril, concert du chœur-mixte brocois L'Harmonie.

Du 16 au 22 mai, une délégation de 10 résidants et 8 collaborateurs s'est rendue à Lourdes, dans le cadre du pèlerinage de la Suisse romande.

Le 20 juin, pèlerinage des malades à Notre-Dame de Bourguillon.

3ème trimestre 2010 :

Le 5 juillet, réception d'une délégation du Conseil communal de Bulle à l'occasion du 90^{ème} anniversaire de Mme Cécile Savary. Meilleurs vœux !

Le 9 juillet, cérémonie pour la remise officielle du certificat fédéral de capacité d'assistante socio-éducative à Annelise Robatel. Avec nos sincères félicitations et vœux de pleins succès.

Le 16 juillet, sortie annuelle avec le car de la Croix-Rouge Suisse « Carissimo ». Le Lac de Champex et son paysage enchanteur nous accueillent.... Les membres du Conseil de direction nous font l'honneur et le plaisir de nous accompagner !

Le 23 juillet, repas avec les généreuses bénévoles du Foyer ! Ces dames offrent à nos résidants le plus précieux des cadeaux, le TEMPS ! Sincères mercis !

Le 21 août, Annie Chevalley devient devant Dieu et les hommes, Mme Annie Monney ! Meilleurs vœux de bonheur aux heureux mariés !

Le 25 août, remise du diplôme de l'Ecole de commerce ainsi que celui de la maturité professionnelle commerciale à Andréa Perroud, « notre » stagiaire durant 3 ans ! Avec nos sincères félicitations et vœux de pleins succès.

Le 4 septembre, notre traditionnel « Brunch » rencontre à nouveau un beau succès ! Le bénéfice de SFr. 3'333.50 sera affecté aux activités de l'animation et aux sorties de nos résidants. Merci à nos généreux hôtes d'un jour !

Le 12 septembre, notre premier LOTO ! Le joli bénéfice de SFr. 4'469.30 sera affecté aux vacances de nos résidants.

Le 14 septembre, pèlerinage à Notre-Dame des Marches ! Dix jeunes de l'aumônerie du CO de Bulle et leur aumônier nous accompagnent durant cette journée ! Beaux moments d'échanges entre les générations ! Merci à M. Olivier Essacaz !

Le 18 septembre, Géraldine Grandjean dit OUI à l'homme de sa vie ! Meilleurs vœux de bonheur aux heureux époux !

Le 22 septembre, la magie, l'enchantement avec le cirque Knie !

4ème trimestre 2010 :

Le 2 octobre, théâtre avec la troupe « Les tréteaux du Chalamala ». La pièce « Les nouvelles brèves du comptoir » nous amène dans le vécu de ces hauts lieux sociaux que sont les bistrots !

Du 4 au 8 octobre, les premières vacances organisées à l'attention de nos résidants ! Durant une semaine, 7 résidants et 5 accompagnants seront les hôtes du Foyer franciscain à St-Maurice. Le journal de ces vacances est joint à ce rapport.

Le 5 novembre, Journée nationale de la grippe !

Le 5 décembre, Fenêtre de l'Avent ! Nous avons le très grand plaisir de recevoir les paroissiennes et paroissiens de Sâles et de partager avec eux un grand moment de convivialité !

Le 11 décembre, Noël des résidants ! Quelle belle fête !

Le 16 décembre, le soussigné invite les cadres pour la traditionnelle sortie annuelle. Visite du village du Père Noël à Caux, du marché de Noël à Montreux et repas dans un restaurantrusse !

Le 20 décembre, les « clowns » Noël animent l'après-midi en faveur de nos résidants ! Un magnifique petit poney fait un tour de piste, plutôt le tour de la cafétéria, pour la plus grande joie de toutes et tous ! Chaque résidant a reçu avec plaisir un petit cadeau de Noël offert par le personnel ! Beau geste de solidarité !

Tout au long de l'année 2010 et à maintes reprises, le personnel soignant a prodigué différents soins à des habitants de la commune (injections, pansements, désinfection...).

Conclusions :

Je ne saurais terminer ce message sans adresser mes plus vifs remerciements à l'ensemble des collaborateurs. Grâce à eux, de nombreux objectifs sont réalisés ! Grâce à eux, notre établissement est un dispensateur de prestations de qualité.

J'adresse toute ma gratitude aux bénévoles, aux sociétés de chant, au corps ecclésiastique ainsi qu'aux généreux donateurs qui soutiennent activement le Foyer St-Joseph et réconfortent nos résidants.

Merci enfin à toutes les instances politiques, et tout particulièrement au Conseil de direction du Foyer et au Conseil communal de Sâles, pour leur soutien et leur compréhension.

Yves Gremion, directeur

Soins

2010... une année durant laquelle le nombre de naissances aura été plus important que celui des décès. En effet, dans la microsociété que sont les 2 unités de soins, 2 bébés sont nés dans les familles des soignants, alors qu'aucun décès n'a endeuillé la « grande famille du Foyer St-Joseph ». Une telle longévité des résidents modifie imperceptiblement l'offre en soins des équipes. La connaissance plus vaste du résident, de ses ressources et de ses besoins permet un accompagnement dont l'individualisation croît au fil des mois. Chaque modification de l'état de santé est perçue et une suite immédiatement donnée.....et ainsi, les durées de séjour s'allongent, renforçant le ressenti familial offert à chacun.

Cheminant ensemble depuis plus d'une année sans changement et les procédures élémentaires (soins et nettoyages) posées, les équipes s'investissent désormais dans le questionnement éthique. Des rencontres hebdomadaires et interdisciplinaires, nommées PAI (projet d'accompagnement interdisciplinaire), procurent à chacun et de quelque service qu'il soit, les informations nécessaires à un accompagnement global de la personne âgée. Ceci ne peut évidemment se faire sans un constant rappel du devoir légal que représente le respect de la confidentialité.

Le questionnement éthique comme la collaboration interdisciplinaire s'inscrivent dans les exigences du médecin cantonal et complètent idéalement le concept de Soins palliatifs intégré à la philosophie de la maison. L'implémentation de ce concept, l'accompagnement de Curaviva, les formations offertes (à Rive-Neuve ou avec le Manoir) offrent aux équipes des moyens plus pertinents pour optimiser l'offre en soins. Peu à peu, l'accompagnement de chaque résident, de thérapeutique devient palliatif, évitant ainsi le grand chambardement présenté auparavant par l'entrée dans la « fin de vie ». Désormais, tout accompagnement allie thérapeutique et palliatif, seule l'importance accordée aux 2 approches varie tout au long des mois et des années. Toutefois, l'acquisition de nouvelles compétences se heurte parfois aux pratiques médicales pas toujours réactualisées et surtout soulève de nouveaux questionnements.

Un jour par semaine, les résidents profitent des bienfaits d'un masseur thérapeutique. Celui-ci, par ailleurs membre d'une des équipes soignantes, favorise la détente et la confiance, travaillant là encore dans le sens d'une approche palliative. Un psychologue, présent tous les 15 jours un après-midi, soit un 5%, tisse des liens avec les résidents et avec l'équipe. Un appui psychologique en sera d'autant plus aisé en temps utile. Les équipes soignantes intègrent peu à peu cette ressource dans leur pratique ou leur réflexion.

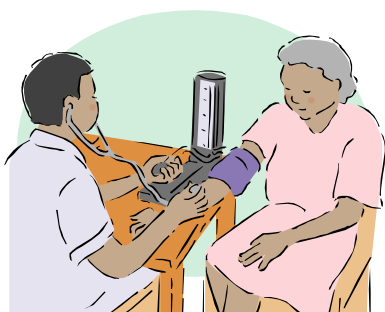
En 2010, le Foyer St-Joseph a accompagné collègues et stagiaires dans le suivi de diverses formations et dans l'atteinte des objectifs :

- Un collègue a suivi la formation de « management de proximité » auprès de la HES du Valais ;
- Une autre a obtenu, après 2 ans de formation, le diplôme d'infirmière Niveau 1 auprès du Centre Espaces Compétences à Cully ;

- Une infirmière-assistante a suivi 6 jours de cours, dans le même centre, permettant la validation de la pratique de la ponction veineuse ;
- La première apprentie ASSC (assistante en soins et santé communautaire) a signé son contrat au printemps et a commencé sa formation en automne. Une pré-apprentie lui a emboîté le pas dans l'autre unité ;
- Une collaboratrice a suivi les 6 jours de cours nécessaires à l'acquisition du titre de « formateur en entreprise », démarche légale pour l'accompagnement de tout apprenti ;
- 14 stagiaires, dont les stages visaient plusieurs buts : évaluation de l'intérêt pour les soins, stage de l'école Santé-Social de Grangeneuve, stage de l'école de culture générale de Bulle, ont été accueillis. Afin de garantir au mieux la protection de l'intimité des résidents, une réflexion a été menée. Désormais la durée des stages dit d'observation se limite à 3 jours ou à un minimum de 1 mois et les objectifs ont été revus.

Des collaboratrices travaillent désormais de jour et de nuit. Impliquées dans les deux équipes, elles travaillent à renforcer les liens entre celles-ci et à réactualiser les pratiques. Les veilles régulières assumées par l'infirmière responsable de l'équipe de nuit permettent à celle-ci de dynamiser et valoriser l'accompagnement durant la nuit.

Enfin, une fois encore, l'engagement des différents collaborateurs permet aux résidents de franchir ces 12 mois dans une certaine quiétude. Attentives à garantir à la personne âgée un cadre respectueux de ses habitudes et soucieuses de bien faire, les équipes en oublient parfois les irrémédiables contraintes et limites liées au contexte médico-sanitaire fribourgeois. Et, quoi que l'on fasse, la vie en institution sera toujours sources de contraintes et de limites. Mais est-ce bien différent dans la vie active ? Les frustrations ne sont-elles pas gages de vie ?



Anne-Françoise Rouiller, infirmière-chef-fe-adjointe

Intendance

- L'année 2010 se termine avec pour fait marquant la restructuration des services de l'intendance et du secteur de la conciergerie. Réunies en une seule entité, les deux « anciennes » structures se doivent de travailler en étroite collaboration, tout en continuant les différentes tâches selon notre mandat, les formations et autre amélioration/réorganisations. Tout ceci se trouve détaillé ci-après avec les thèmes :
- Personnel ;
- Formation et cours divers ;
- Organisation, sécurité, prévention et modifications internes ;
- Améliorations, rénovations, entretien et réparations des locaux.

Personnel

- Dès le 1^{er} janvier, augmentation de l'effectif de 10% ;
- Augmentation du taux d'activité de chaque collaboratrice durant un mois et ce suite à l'arrêt maladie d'une collègue ;
- Engagement d'une collaboratrice en CDT à 40%, d'une durée de 9 mois, puis engagement fixe suite à l'arrêt maladie de Mme Josette Menoud et à sa prise en charge par l'AI ;
- Remplacement de l'ancien responsable technique durant 4 mois et ce suite à son licenciement ;
- Engagement d'un apprenti « Agent d'exploitation », pour les trois ans de son apprentissage ;
- Collaboration avec l'employé communal de Sâles, à raison de 10%, moyenne annuelle ;
- Engagement d'une collaboratrice à 40% pour les remplacements du service de la salle à manger et de l'intendance ;
- Job d'été par un étudiant, en qualité d'aide-concierge – 2 mois ;
- Job d'été par une étudiante, en qualité d'aide ménagère – 2 semaines ;
- Encadrement de deux stagiaires pré-apprentis ASSC et ASE – 1 mois chacun ;
- Encadrement de deux stagiaires apprentis ASSC et ASE – 1 mois chacun ;
- Encadrement d'une personne devant accomplir 28 heures de travaux d'intérêt général envoyée par le Service de probation.

Formation

Divers cours et formations ont eu lieu durant l'année écoulée :

- Accompagnateur en psychiatrie de l'âge avancé (FAP), par la Croix-Rouge fribourgeoise en intra muros

- 6 jours – 2 personnes ;
- Formation continue GEI, « encadrement d'une petite équipe, à Seedorf
- 2 jours – 1 personne ;
- Ateliers sécurité, santé et hygiène au travail, au Home du Gibloux, à Farvagny
- 2 jours – 1 personne ;
- Formation management conduite d'équipe au Home de l'Intyamon, à Villars-sous-Mont
- 2 jours – 1 personne ;
- Formation de base « Hygiène pour homes et hôpitaux, par Almedica AG en intra muros
- 1/2 jour – 5 personnes ;
- Formation et instruction « appel malades », par la Société Siemens SA en intra muros
- 1/2 jour – 3 personnes.

Organisation, sécurité, prévention et modifications internes

- Modification de l'horaire de l'après-midi afin d'effectuer des journées complètes, soit 8h40 ;
- Modification du plan d'évacuation en cas d'incendie au 1^{er} étage, suite à la construction de la nouvelle salle à manger ;
- Deux audits internes ont eu lieu dans le cadre de la Démarche Qualité où des mesures correctives ont été apportées ainsi que mise à jour de divers documents ;
- Deux audits d'hygiène par une Sté externe (Almedica AG) ont eu lieu durant l'année. Les résultats sont très bons ;
- Un concept sécurité est en voie de réalisation et une brochure « sécurité, santé et hygiène au travail » a été éditée et distribuée à l'ensemble du personnel ;
- Traitement des fonds de baignoires et de douches avec un produit antiglisse pour une sécurité optimale ;
- Elaboration des documents de la Démarche Qualité pour la conciergerie, seul secteur où rien n'avait été entrepris. Ce travail a demandé beaucoup de temps et de patience ;
- Participation active et intense de l'intendance à l'organisation du Brunch (mise en place des tables, confection des décorations florales ...etc.) ;
- En collaboration avec l'animation, deux collaboratrices de l'intendance se sont occupées de la mise en place et de la décoration des tables lors du Noël des résidents. Elles ont également secondé le service hôtelier lors de cette journée ;
- Aide à la mise en place des décorations de Noël, en collaboration avec une soignante et une animatrice ;

- Achat de panneaux de signalisation supplémentaires afin de prévenir tous risques de glissade ;
- Achat d'armoire de sécurité pour l'entreposage des produits toxiques et ce en lien avec les exigences légales ;
- Achat d'une mono-brosse à haute vitesse pour l'entretien des sols ;
- Achat d'une auto-laveuse adaptée à nos besoins et infrastructures.

Améliorations, rénovations, entretiens et réparations des locaux

- Remplacement intégral de l'agencement de la réception et aménagement d'un kiosque à friandises et divers articles pour les résidants et le personnel ;
- Rénovation intégrale de la chambre 2.01 avec des matériaux qui facilitent l'entretien ;
- Remplacement des fenêtres du 1^{er} étage, côté est et sud ;
- Réfection de la peinture des façades, côté est et sud ;
- Réfection de la rampe extérieure et suppression du chauffage, trop coûteux en énergie. Par contre, le chauffage des escaliers est toujours opérationnel ;
- Remplacement de l'ancien poulailler par un cabanon de jardin, pour le rangement du mobilier de jardin ;
- Aménagement d'un local et mise en place de divers récupérateurs pour le tri optimal des déchets ;
- Entretien des volets et des stores, lesquels n'avaient plus été entretenus depuis de nombreuses années ;
- Pose d'un banc dans l'ascenseur ;
- Remplacement de plusieurs lavabos et WC endommagés, afin de garantir l'hygiène et de prévenir des accidents ;
- Diverses réparations dues à des ruptures de conduites d'eau, pour la plupart usagées ;
- Installation d'une prise électrique à l'extérieur.

L'année 2010 s'est caractérisée par le grand chamboulement résultat de la fusion de la conciergerie avec le service de l'intendance. Des audits internes et externes ont démontré notre capacité à gérer un plus grand cahier des charges, tout en assumant nos missions journalières. Tous ces divers éléments ont amené l'équipe à fonctionner ensemble, à réfléchir, dans un souci constant d'amélioration et d'entente.



Evelyne Pittet, intendante

Cuisine et salle à manger

L'année 2010 a été marquée principalement par de grands mouvements au sein du personnel DSR, ce qui s'est soldé par un dépassement budgétaire uniquement sur le coût des frais du personnel.

Février

Animation de cuisine du terroir et de recettes fribourgeoises.

Mars

Animation « Rösti » du 29 mars au 4 avril 2010, les röstis ont été servis dans des poêles en fonte.

Avril

Semaine « Soupe » du 12 avril au 18 avril 2010 (« La soupe dans tous ses états »).

Mai

Semaine des asperges du 24 au 30 mai 2010 (« Décoration Chabaury »).

Juin

Animation sur le thème de la « Grèce », du 14 au 20 juin 2010. Une jolie décoration était au rendez-vous ainsi que la surprise de constater que nos résidents apprécient le dépassement culinaire.

Juillet

Animation sur le thème « Océane, poisson de mer », du 5 au 11 juillet 2010. Le poisson fut moyennement apprécié par nos résidents.

Août

Animation sur le thème « Brasserie, bistro », du 23 au 29 août 2010. Une belle décoration fut fournie par DSR.

Septembre

Les semaines du goût DSR.

Animation sur le thème de la « Chasse et des sous bois », du 27 septembre au 3 octobre 2010.

Le 4 septembre 2010 eut lieu le Brunch du Foyer St-Joseph. Ce fut une belle prestation qui attira 160 personnes afin de savourer le menu de fête :

Buffet de crudités de saison
Salade de taboulé
Salade de lentilles au lard
Cruautés assorties
Feuilles de saison
Salade de pâtes à l'italienne
Deux sauces

Grande broche
(Rôti de porc, jus aux bolets)

Pommes au four, fromage blanc à la ciboulette

Buffet de desserts de la Gruyère et d'ailleurs.
25 Fr.

Octobre

Animation sur le thème « Les verrines Maraîchères », du 11 au 17 octobre 2010. Il y eut beaucoup de recettes originales de légumes ainsi qu'une belle décoration DSR.

Novembre

Animation sur le thème de « l'Île Maurice », du 1^{er} au 7 novembre 2010. Les résidents ont vraiment apprécié les recettes exotiques et le lait de coco !

Décembre

Le menu de Noël fut servi dans la cafétéria et plus de 110 personnes furent présentes auprès de nos résidents.

Consommé brunoise de légumes

Cœur de feuilletage et velouté de champignons

Magret de canard rôti, jus au vin cuit
Gratin de pommes de terre
Bouquet de légumes

Tulipe de petits fruits et double crème

Tout le personnel de DSR a été mobilisé pour l'événement et celle-ci y a montré une grande motivation.

Voici ci-dessous le menu de la St-Sylvestre qui fut servi en salle à manger.

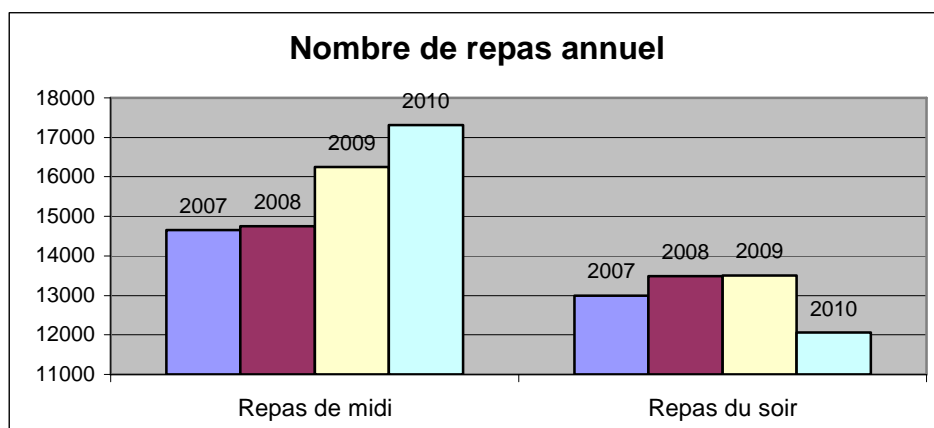
Pâté en croûte dorée parfumé à l'armagnac

Consommé Célestine

Filets mignons de porc aux bolets

Tagliatelles aux petits légumes

Vacherin glacé du Nouvel An



Christophe Chabaury, gérant cuisinier DSR



Buanderie

Effectif du personnel

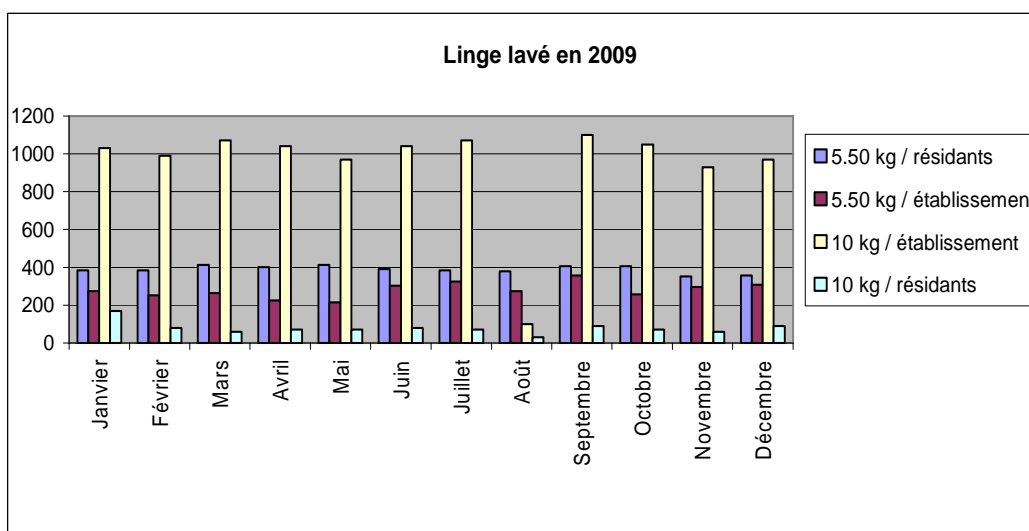
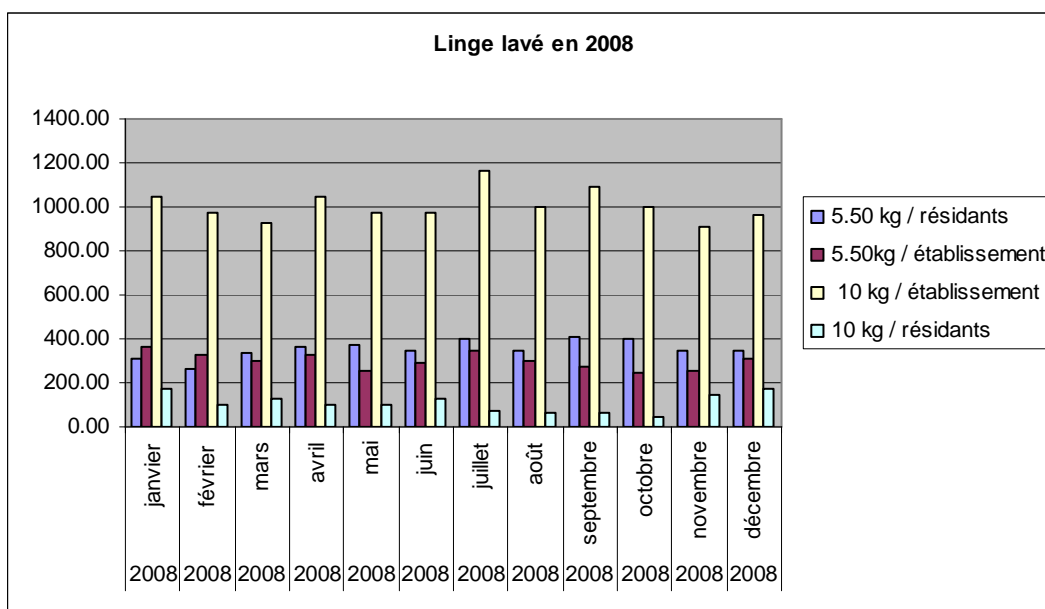
L'effectif est de 1 EPT (2 collaboratrices à 50%).

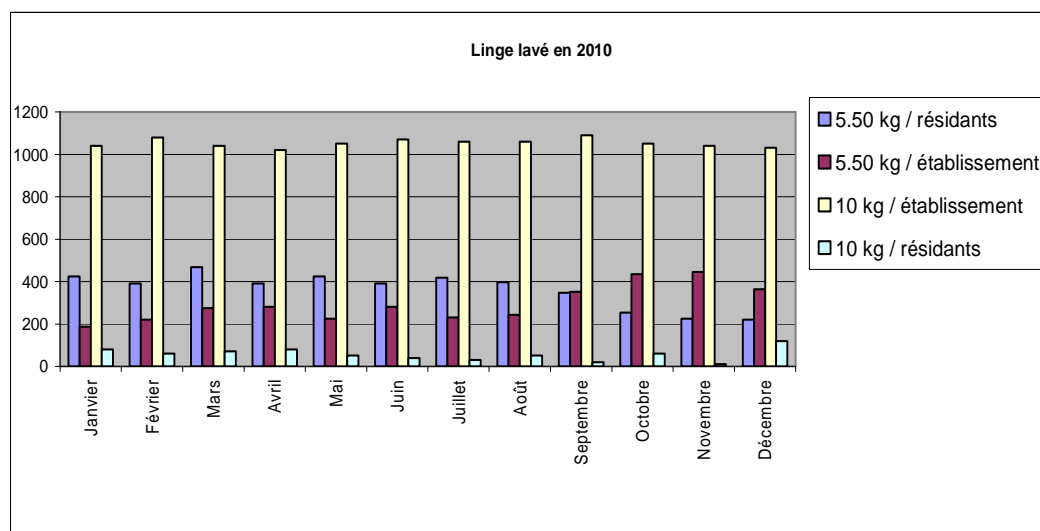
Particularité

Durant l'année 2010, il n'y a pas eu de problème majeur et le service a fonctionné normalement assurant des prestations de qualité.

Tout au long de l'année 2010, nous avons bénéficié de l'aide régulière de deux résidentes pour le pliage des serviettes et des travaux de couture.

Statistique du linge lavé :





Et quelques chiffres ...

En 2010, nous avons utilisé :

352 kg de lessives en poudre et 160 litres d'adoucissant, produits spéciaux et eau de Javel.

Béatrice Pasquier, responsable de la buanderie



Animation

Principaux événements en 2010

- **Janvier** – Sortie fondue ; goûter des rois au Foyer ; déjeuner du directeur ; concert d'accordéon avec M. Thomas Rodriguez ; visite de la Maison du blé et du pain à Echallens ; loto des résidants.
- **Février** – Fondue au Foyer ; sortie à la Couronne à Sâles ; visite des clowns relationnels ; fête du Carnaval ; concert du chœur des Artilleurs de la Glâne ; déjeuner du directeur ; thé dansant à Humilimont (Marsens).
- **Mars** – Sortie fondue ; visites des clowns relationnels ; préparation de la soupe de chalet puis dîner ; goûter intergénérationnel ; visite du musée d'histoire naturelle de Fribourg ; déjeuner du directeur ; thé dansant à Broc ; loto des résidants.
- **Avril** – Bains à Horizon Sud (Marsens) ; Fondue à la cuisinette ; visite des confirmands de Mézières pour le goûter au Foyer ; sortie aux Marches à Broc ; déjeuner du directeur ; sortie à Siviriez (Marguerite Bays) ; visites des clowns relationnels ; concert-théâtre en patois à l'Hôtel de la Gare à Vuadens ; loto des résidants ; concert du chœur Guelin ; concert des baladins de la Veveyse.
- **Mai** – Bains à Horizon Sud (Marsens) ; visite des clowns relationnels ; loto des résidants.
- **Juin** – Sortie à la Grotte de Grandvillard ; déjeuner du directeur ; loto des résidants ; sortie pique-nique ; pèlerinage à Bourguillon présidé par Mgr Francesco Canalini ; visite des clowns relationnels ; clôture scolaire en intergénérationnel.
- **Juillet** – Sortie pique-nique à la buvette du foot d'Epagny puis visite de la chocolaterie Nestlé ; bains à Horizon Sud (Marsens) ; spectacle « Délivrance » à Gruyères ; atelier floral (décoration de la cafétéria) ; loto des résidants ; grande sortie avec le bus de la Croix-Rouge à Champex ; déjeuner du directeur ; visite des clowns relationnels ; sortie au marché folklorique de Bulle.
- **Août** – Sortie au marché folklorique de Bulle ; pique-nique à la cabane des pêcheurs à Gumefens ; déjeuner du directeur ; visite des clowns relationnels ; loto des résidants ; sortie pour le mariage de notre collègue Annie Chevalley aux Marches ; sortie à l'Unique à la Roche.
- **Septembre** – Bains à Horizon Sud (Marsens) ; brunch ; loto en faveur de l'animation à la Couronne à Sâles ; pèlerinage aux Marches ; visite des clowns relationnels ; loto des résidants ; sortie pour le mariage de notre collègue Géraldine Grandjean à Romont ; sortie au cirque Knie.
- **Octobre** – Les enfants de Sâles sont venus chanter au Foyer ; théâtre du Chalamala « les brèves du comptoir » ; déjeuner du directeur ; **vacances des résidants à St-Maurice** ; bains à Horizon Sud (Marsens) ; goûter aux Marches à Broc ; dîner aux Marches à Broc ; concert du chœur-mixte de

Mézières ; thé dansant au Foyer ; visite des clowns relationnels ; sortie à St-Maurice pour la Brisolée.

- **Novembre** – Bains à Horizon Sud (Marsens) ; visite de l'exposition d'aviculture à Espace Gruyère ; déjeuner du directeur.
- **Décembre** – Préparation macaronis de chalet puis dîner ; visite des clowns relationnels ; Noël des résidents ; distribution des cadeaux offerts par le personnel ; visite de la crèche à Neirivue ; concert du chœur-mixte de Sâles.

Les différentes activités journalières récurrentes

Les ateliers inscrits ci-dessous sont programmés tous les mois de manière régulière avec un jour ou un horaire fixe. Les jours ainsi que les horaires peuvent être changé en fonction des circonstances (fêtes, vacances, etc. ...).

	Lundi	Mardi	Mercredi	Jeudi	Vendredi
Matin	49 ateliers gymnastique douce 9h45- 11h00		50 ateliers lecture 9h45-11h00		48 ateliers chant 9h45-11h00
Après-midi	47 ateliers jeux de cartes avec les villageois 14h00-17h00				48 ateliers mémoire 14h30- 16h00

Différents ateliers survenant occasionnellement

- ❖ Env. 10 ateliers goûts et saveurs
- ❖ Env. 11 ateliers film
- ❖ Env. 14 ateliers musique
- ❖ Env.8 ateliers peinture
- ❖ Env. 4 ateliers dessin
- ❖ Env. 21 ateliers cuisine
- ❖ Env. 18 ateliers jeux de société
- ❖ Env.10 ateliers Wii
- ❖ Env. 17 animations en soirée
- ❖ Env. 115 après-midis consacrés à l'animation individuelle



Le secteur de l'animation

Gremion Aurore, Descloux Marianne, Robatel Annelise, Brülhart Jonathan, Moënnat Charlotte, Lisboa Fanny, Kisuka Natacha, Barone Katia, Ducret Stéphane.

« *Thérapeutes palliatifs* »

Cela fait maintenant une année que je rencontre, à quinzaine, les résidents de la maison. Certains suivis sont réguliers, d'autres plus ponctuels. L'intégration du psychologue dans la maison relève d'un cheminement à long terme et le choix de se confier ou non doit rester libre selon les désirs et les besoins de chacun. Gardons à l'esprit que s'exprimer au sujet de leur histoire de vie, de leurs inquiétudes, de leurs émotions, de leurs deuils, etc. n'est pas ancré dans les habitudes de vie des personnes qui fréquentent le home. J'essaie, donc, d'être à l'écoute de ceux qui expriment, à leur manière, le besoin d'un soutien.

L'histoire de chacun est le fruit d'une construction psychologique et sociale. La possibilité de se raconter permet aux résidents la réécriture et la relecture de leur histoire personnelle dans le contexte de soins palliatifs. J'ai déjà constaté l'utilité de mes interventions dans l'observation de certaines évolutions favorables.

Qu'il s'agisse d'un travail sur l'estime de soi, d'un soutien concernant un travail de deuil, d'une facilitation de l'accès aux émotions, d'une aide à la prise de conscience, de la transformation d'un schéma répétitif, j'ai appris qu'il faut évaluer les transformations intérieures avec patience. La méthode thérapeutique la plus favorable reste l'établissement d'une relation « vraie » qui permet la cicatrisation progressive d'anciennes blessures relationnelles.

Raphaël Berrut, psychologue SSP

Les soins palliatifs voient dans le toucher massage une chance d'humanisation de la fin de vie.

Certes, le toucher appartient à tous. Mais seuls les spécialistes peuvent prétendre à un toucher qui soulage ou reconforte le malade et qui ne nuit pas... au thérapeute. Le toucher et le massage ne sont pas anodins en Soins Palliatifs : dans les situations extrêmes, la difficulté est de conserver une "main souriante", malgré toute la souffrance qui emplit la relation.

«L'efficacité du massage dans la réduction de l'intensité et du désagrément de la douleur suggère qu'il pourrait agir par le biais de plusieurs mécanismes, estiment les chercheurs (étude britannique). Le massage allégerait la souffrance en aidant à diminuer l'anxiété liée à la douleur. Le massage pourrait aussi générer des ocytocines qui améliorent l'humeur ou créer une sensation concurrente qui bloque la douleur».

Depuis plusieurs mois, un jour par semaine, je mets mon expérience, mon toucher au service des résidents et ce dans le cadre du concept des soins palliatifs de l'établissement.

Joan Caquereau, masseur-naturopathe

Aumônerie – pastorale de la santé

Vivre dans un « foyer » n'est pas évident pour tout un chacun !

Interrogez plutôt ce pensionnaire placé là par les siens après une hospitalisation et l'aggravation de son état de santé. Ces derniers ne voyaient pas meilleure solution. Mais lui ne l'entendait pas ainsi, il voulait à tout prix rentrer à la maison.

Pas facile pour les soignants d'assumer son comportement parfois agressif. La patience, la compréhension, l'écoute, les soins, l'affection d'un compagnon, du personnel ouvrent peu à peu les yeux de ce résident, « réchauffent » son cœur ..., « des désagréments, il y en a ... mais il y a quand même beaucoup d'avantages à vivre dans une grande famille ».

Interrogez aussi son voisin ! Lui a choisi l'institution parce qu'il ne supportait plus la solitude. Son état de santé exigeait une aide ponctuelle. Il ne voulait pas non plus alourdir la vie de personnes même disposées à l'aider encore.

Sa décision, il ne la regrette pas. Ce qui ne veut pas dire que tout est toujours facile à vivre. Il apprécie la compagnie. Il est reconnaissant pour tous les petits bonheurs qui s'offrent à lui chaque jour.

Oui, le foyer s'essaye, s'applique, s'ingénie tout au long de l'année à faire vivre ses résidents dans une ambiance aussi humaine, aussi familiale que possible.

Il y a les bons repas dans une salle à manger claire et spacieuse qui favorisent les rencontres dès le matin.

Il y a toute l'organisation d'activités et de loisirs ...

Il y a eu les vacances en Valais. Elles ont renforcé les liens entre les pensionnaires et les accompagnants.

Il y a eu les pèlerinages à Lourdes, à Bourguillon, aux Marches...

Il y a la messe et la célébration de la semaine où chacun confie au Seigneur ses souffrances, ses préoccupations, mais aussi rend grâce pour toutes les joies que la vie offre encore à ceux, à celles qui savent les accueillir.

Il y a les fêtes qui réunissent tous les amis et bienfaiteurs de la maison. Elles renforcent les liens et font vivre pleinement :

Oui ! Dans l'année, « il y a douze mois pour se dire, se rencontrer, s'aimer.

Et les mots pour le dire
Vont se colorer de mille feux,
Les feux d'une espérance
Qui est sans cesse à renaître
Les feux d'une relation
Qu'il faut toujours réinventer,
Les feux de la tendresse
Qui seuls peuvent s'écrire
Avec l'encre bleue
Des beaux jours de la vie,

Noire, parfois, pour les temps de tristesse, rouge, pour l'amour qui sans cesse nous habite ;

Comme cette espérance
Que nous avons vu naître une nuit de Noël
Jusqu'au matin de l'Épiphanie,
Pour repartir avec les mages,
Traverser tous les déserts de nos vies ».

Sœur Antoinette



Formation continue

En 2010, le montant consacré à la formation continue s'élève à Fr. 39'345.15 (ce montant ne tient pas compte des journées payées pour les formations professionnelles (aide-soignante, ASE et ASSC) et pour les formations post-grades (gestion d'équipe & conduite de projets, soins palliatifs, kinesthétique, clown relationnel et MASHEM).

A noter que depuis le 1^{er} janvier 2010, l'Etat participe au financement de la formation par la prise en charge d'un montant correspondant à 0.5% de la masse salariale du personnel soignant. Pour 2010, ce montant s'élève à SFr. 9'320.80.

Le tableau ci-dessous donne un aperçu des différentes formations suivies par nos collaborateurs des différents secteurs de notre établissement.

- Congrès national suicide – 2 jours – 1 participant.
- Formations en soins palliatifs, 4 modules à Riveneuve – 4 jours – 6 participants.
- CAS Gestion d'équipe et conduite de projet – 24 jours – 1 participant.
- Cours « Relevé des indicateurs Quafipa » - 4 heures – 1 participant.
- Cours sécurité, santé et hygiène – 8 heures – 1 participant.
- Cours formateur en entreprise (ASSC) – 5 jours – 1 participant.
- Cours « Encadrement d'une petite équipe d'intendance » - 1 jour – 1 participant.
- Congrès national palliative.ch – 2 jours – 2 participants.
- Formation « Clown en institution » - 15 jours – 1 participant.
- Cours « passeport hygiène en EMS » - 4 heures – 12 participants.
- Cours « Formation management – conduite d'équipe » - 2 jours – 3 participants.
- Journée de réflexion de l'AFIPA « Quels EMS pour demain ?! » - 1 jour – 2 participants.
- Journée de formation sur le deuil périnatal (pour les apprenties ASE) – 1 jour – 3 participants.
- Formation pour la gestion des sonnettes et de l'alarme – 2 heures – 2 personnes.
- Par-achever sa vie – Formation dans le domaine des soins palliatifs en EMS – 8 jours – de 5 à 10 participants / jour.
- Formation FAP (Formation d'accompagnateur en psychiatrie de l'âge avancé) – 6 jours – 12 participants.

Yves Gremion, directeur

Concept de sécurité de nuit

Permanence infirmière

de 20h30 à 07h00 (7jours/7)

Ce concept répond entièrement à nos besoins et permet d'assurer une sécurité maximale sans pour autant que nos ressources en personnel infirmier soient trop mises à contribution.

2010

Permanence	Interventions téléphoniques	Interventions sur le site
3'741.25 h	29	9

2009

3'558.75 h	32	8
------------	----	---

2008

3'843 h	34	12
---------	----	----

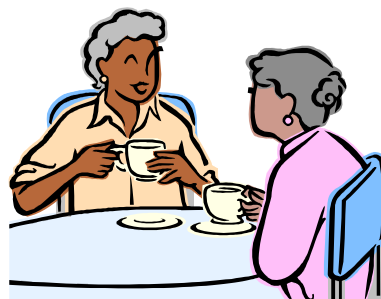
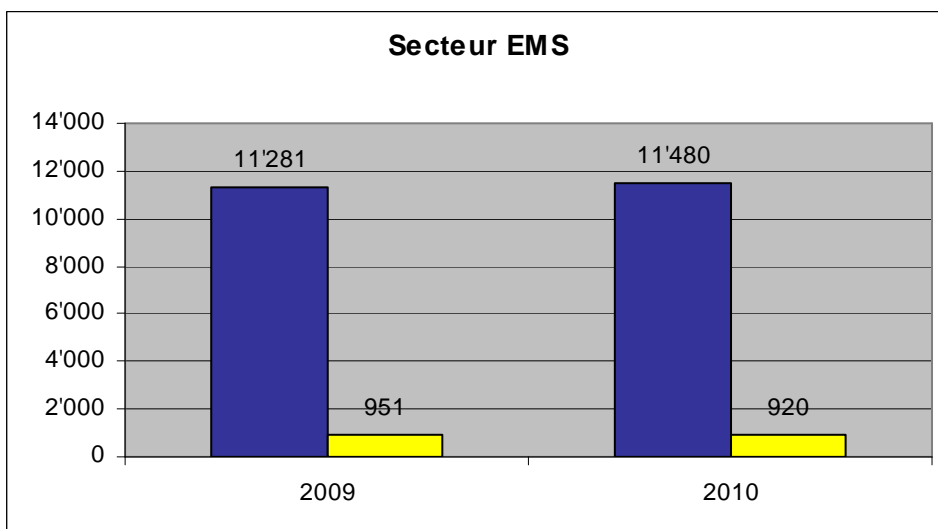
Yves Gremion, directeur



Quelques chiffres

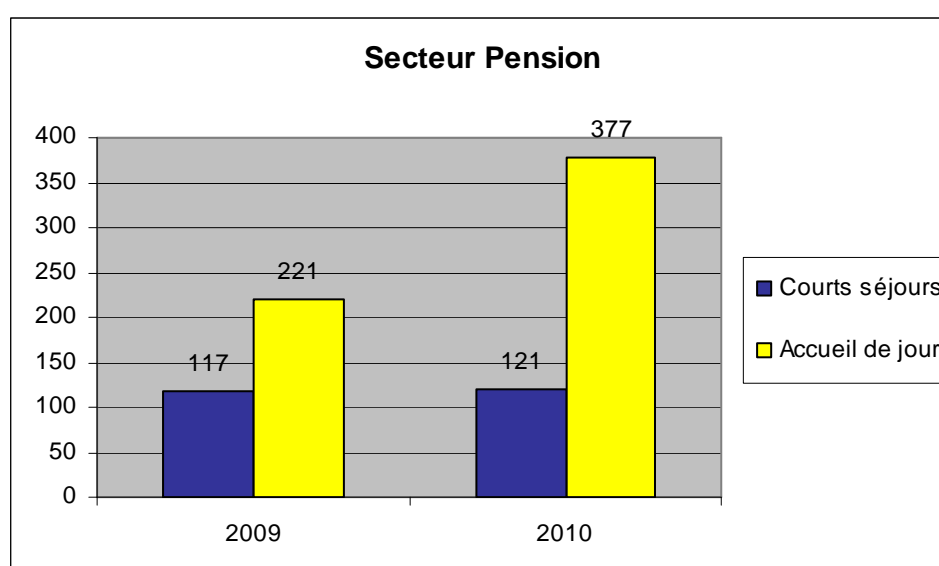
Secteur EMS

2009		2010	
Longs séjours	Courts séjours	Longs séjours	Courts séjours
11'281	951	11'480	920
TOTAL : 12'232		TOTAL : 12'400	



Secteur Pension

2009		2010	
Accueil de jour	Courts séjours	Accueil de jour	Courts séjours
221	117	377	121
TOTAL : 338		TOTAL : 498	



Effectif des employés 2009

Au 1^{er} janvier 2009, le Foyer employait 54 personnes (31.1 EPT). Au 31 décembre 2009, le Foyer employait 55 personnes (31.1 équivalent plein temps), 5 apprenti-e-s, 1 pré-apprentie, 1 stagiaire.

(Sans compter les collaborateurs DSR pour la cuisine / 4 employés et 3.2 EPT).

Effectif des employés 2010

Au 1^{er} janvier 2010, le Foyer employait 55 personnes (31.1 EPT). Au 31 décembre 2010, le Foyer employait 54 collaborateurs (31.1 équivalent plein temps), 5 apprenti-e-s, 2 pré-apprentis, 1 stagiaire.

(Sans compter les collaborateurs DSR pour la cuisine et la salle à manger / 5 employés et 3.2 EPT).

Yves Gremion, directeur

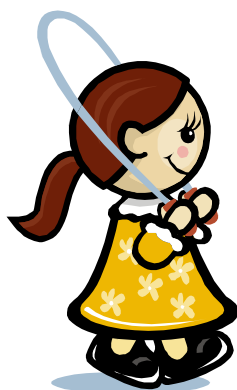
Association « La Courte Echelle » - accueil extrascolaire

Nombre de repas de midi 2009

2009
1387

Nombre de repas de midi 2010

2010
1900



Services en faveur de l'extérieur

Service de puériculture Croix-Rouge fribourgeoise

Les puéricultrices, infirmières spécialisées dans la petite enfance accompagnent les parents dans leurs interrogations :

- Conseils personnalisés concernant l'alimentation, les pleurs, le sommeil, l'acquisition de la propreté, l'éducation.
- Suivi du développement psychomoteur.
- Thèmes de santé : soins et hygiène, vaccinations, maladies infantiles, prévention des accidents domestiques.
- Informations sur les institutions au service de la famille dans votre région.

Nombre de bébés en consultations

2008	2009	2010
78	81	87



Annexe : Journal des vacances

Foyer St-Joseph, Sâles

Vacances 2010



St-Maurice



Du 4 au 8 octobre 2010

Sommaire

- ☀ LUNDI
Bains thermaux à Lavey
- ☀ MARDI
Repas au restaurant « Les Platanes » à Martigny
Cartes postales
- ☀ MERCREDI
Zoo des Marécottes
Soirée du personnel
- ☀ JEUDI
Repas au restaurant « l'Ecu du Valais »
Journée des familles : visite de l'Abbaye de ST-MAURICE et souper avec les familles
- ☀ VENDREDI
Valises, valises, valises, ...
Dîner au restoroute

En quelques mots...

Vacanciers et...

Accompagnants

Ces personnes ont vécu une semaine inoubliable

A Saint-Maurice

Nous n'oublierons surtout pas les magnifiques visites réalisées.

Chaque instant partagé avec vous, chers résidents, ne nous laisse pas indifférents.

Et chaque jour des rires, des découvertes et des étoiles pleins les yeux...

Souvenons-nous à jamais de cette expérience magique...

Présentation de notre logement



Foyer Franciscain



Lundi

Départ à 9h30 du foyer, avec une petite inquiétude...

Le voyage jusqu'à St-Maurice et le paysage nous ont permis de dissiper cette petite appréhension.

Arrivés au foyer Franciscain, nous avons déposé nos valises.

Nous avons eu droit à un accueil chaleureux, avec une bonne raclette valaisanne.

Les **BAINS** furent une formidable idée, nous nous sommes bien délassés. Puis, nous avons bu un bon petit verre « au chalet des bains ».



Bains thermaux



Lavey



Pour terminer la journée nous sommes rentrés au foyer franciscain déguster un bon souper, préparer avec des tomates en salade et une quiche aux légumes du jardin des Pères. C'est ainsi que se termine notre première journée de vacances. De bonheur et de bien-être, nous nous couchons...

Monney Simone et Fanny

Mardi

Jeux de société



Restaurant « Les Platanes »



Martigny





Rôstis, filets de perches, steak sur ardoise, chasse,...
Tout le monde a pu manger à son goût et à sa faim !

Pour terminer la journée...



**...rien de mieux qu'une petite gourmandise
dans un sympathique tea-room !...**



Mercredi



Zoo des Marécottes



Après une trentaine de minutes à bord de notre bus, fini les virages angoissants... nous arrivons enfin au Marécottes...

La visite du ZOO fut très appréciée par nos résidants malgré les montées et descentes vertigineuses.

Nous avons pu observer des chats sauvages, des ours, des marmottes, des cerfs, des moufflons, des colverts,... toutes sortes d'animaux qui ont ébloui nos grands yeux !





Mercredi soir : Soirée du personnel

Au menu, la BRISOLEE, repas typique du VALAIS, qui comprend : les châtaignes, pommes, raisins, moût, viande séchée, lard, gâteau aux pommes...



Humm... un régal !



Un grand merci aux
personnes
qui nous ont rendus visite
durant notre séjour...



Jeudi

Anniversaire de M. Menoud... départ matinal pour acheter de bons croissants !



Repas de midi au Restaurant

« L'Ecu du Valais »



Visite de l'Abbaye en compagnie des familles



Une passionnante visite avec un guide très motivé !



Sur une terrasse de St-Maurice



A notre logement...



**Certes, elle laissera des souvenirs cette fameuse
pomme du jeudi soir...**



Et voilà, le résultat...



Vendredi

Demier jour, il est temps de faire les valises et de s'en aller
pour un dernier petit tour en Valais, direction :
Le Relais du St-Bernard





